

Standardy Ochrony Małoletnich w SORW dla Dzieci i Młodzieży z Autyzmem w Malborku

Wstęp

Standardy ochrony małoletnich to konkretne spisane procedury i zasady, które gwarantują, że dzieci i młodzież w naszej placówce są bezpieczne, nie doznają krzywdzenia ze strony pracowników, wolontariuszy oraz rówieśników. Mają zapewnić sprawny przepływ informacji i odpowiednią reakcję na każdy przypadek krzywdzenia. Stanowią dokument, który określa sposoby wdrażania, realizacji, monitorowania i ewaluacji ustanowionych przez Ośrodek procedur.

Dyrektor SORW dla Dzieci i Młodzieży z Autyzmem w Malborku z dniem 15.02.2024 roku wprowadza do stosowania „Standardy Ochrony Małoletnich” (zwane dalej „Standardami”), których naczelnym celem jest zapewnienie bezpieczeństwa wszystkim uczniom placówki, dbałość o ich dobro, uwzględnianie ich indywidualnych potrzeb i podejmowanie działań w ich jak najlepszym interesie. Pracownik Ośrodka traktuje każde dziecko z szacunkiem, ochroną godności i poszanowaniem jego praw. Realizując te cele działa w ramach obowiązującego prawa, przepisów wewnętrznych placówki i procedur określonych w niniejszym dokumencie.

Podstawa prawna:

- Ustawa z 28 lipca 2023 r. o zmianie ustawy – Kodeks rodzinny i opiekuńczy oraz niektórych innych ustaw (Dz.U. z 2023 r. poz. 1606) – art. 7 pkt 6;
- Ustawa z 13 maja 2016 r. o przeciwdziałaniu zagrożeniom przestępczością na tle seksualnym (Dz.U. z 2023 r. poz. 1304 ze zm.) – art. 22b, art. 22c;
- Ustawa Prawo Oświatowe (Dz. U. z 2024 r. poz. 737, z późn. zm.) w art. 5;
- art. 6 Karty Nauczyciela (Dz. U. z 2024 r. poz. 986, z późn. zm.);
- Rozporządzenie MEiN z dnia 22 lipca 2022 r. zmieniające rozporządzenie w sprawie zasad organizacji i udzielania pomocy psychologiczno-pedagogicznej w publicznych przedszkolach, szkołach i placówkach (Dz.U. 2022 poz. 1593);
- Ustawa z dnia 29 lipca 2005 r. o przeciwdziałaniu przemocy domowej (Dz. U. z 2024, poz.424, art.12 pkt 1);
- Ustawa z dnia 6 czerwca 1997 r. Kodeks karny (Dz. U. z 2024 r. poz. 17);
- Art. 572 Kodeksu Postępowania Cywilnego (Dz. U. 2023, poz. 1550);
- Ustawa z dnia 6 czerwca 1997 r. Kodeks postępowania karnego (Dz. U. z 2024 r. poz. 37);
- Rozporządzenie Rady Ministrów z dnia 6 września 2023 r. w sprawie procedury „Niebieskie Karty” oraz wzorów formularzy „Niebieska Karta” (Dz.U. 2023 poz. 1870).
- Ustawa z dnia 10 maja 2018 r. o ochronie danych osobowych.

Rozdział 1

SŁOWNICZEK- wyjaśnienie pojęć

Ilekróć w niniejszym dokumencie jest mowa o:

1. **Ośrodka** – należy przez to rozumieć SORW dla Dzieci i Młodzieży z Autyzmem w Malborku;
2. **Dyrektorze** - należy przez to rozumieć dyrektora Ośrodka;
3. **pracowniku** – należy przez to rozumieć każdego pracownika SORW bez względu na formę zatrudnienia, w tym nauczyciela, pomoc nauczyciela, stażystę, praktykanta, wolontariusza lub inną osobę, która z racji pełnionej funkcji lub zadań ma kontakt z wychowankami;
4. **dziecku/ uczniu** – należy przez to rozumieć każdą osobę w wieku 3-24 lata ze specjalnymi potrzebami edukacyjnymi wynikającymi z diagnozy niepełnosprawności sprzężonej tj. spektrum autyzmu i niepełnosprawności intelektualnej w różnym stopniu, realizującą edukację na etapie przedszkolnym, szkolnym i młodzieżowym, a także podopiecznych objętych wczesnym wspomaganie rozwoju;
5. **opiekunie dziecka**– należy przez to rozumieć jego rodzica lub opiekuna prawnego, którym jest również rodzic zastępczy;
6. **zgódzie rodzica** – należy przez to rozumieć zgodę co najmniej jednego z opiekunów prawnych dziecka. W przypadku braku porozumienia między opiekunami dziecka należy poinformować opiekunów o konieczności rozstrzygnięcia sprawy przez sąd.
7. **zespole wychowawczym** – należy przez to rozumieć zespół nauczycieli (nauczyciel - wychowawca, nauczyciele pracujący z uczniem, dyrektor placówki) powołany do spraw okresowej oceny sytuacji uczniów. Dla każdego ucznia Ośrodka zespół wychowawczy jest powoływany na początku roku szkolnego.
8. **procedurze** – należy przez to rozumieć metodę polegającą na stałym, przewidywalnym sposobie postępowania w stosunku do dziecka/ucznia, zaakceptowaną przez rodziców w formie pisemnej mającą na celu zlikwidowanie lub zmniejszenie liczby zachowań niepożądanych.
9. **działaniach terapeutycznych** – należy przez to rozumieć działania, których podstawowym celem jest doprowadzenie do takiej poprawy stanu wychowanka Ośrodka, aby mógł on w przyszłości samodzielnie lub z minimalnym wsparciem funkcjonować w szeroko rozumianym środowisku społecznym.
10. **krzywdzeniu dziecka**– należy przez to rozumieć popełnienie czynu zabronionego lub czynu karalnego na szkodę dziecka przez jakąkolwiek osobę, w tym członka personelu placówki, lub zagrożenie dobra dziecka, w tym jego zaniedbywanie. Krzywdzeniem jest:
 - 1) **przemoc fizyczna** – jest to celowe uszkodzenie ciała, zadawanie bólu lub groźba uszkodzenia ciała. Skutkiem przemocy fizycznej mogą być m. in. złamania, siniaki, rany cięte, poparzenia, obrażenia wewnętrzne. Przemoc fizyczna powoduje lub może spowodować utratę zdrowia bądź też zagrażać życiu;

- 2) **przemoc emocjonalna** – to powtarzające się poniżanie, upokarzanie i ośmieszanie małoletniego, nieustanna krytyka, wciąganie małoletniego w konflikt osób dorosłych, manipulowanie nim, brak odpowiedniego wsparcia, stawianie małoletniemu wymagań i oczekiwań, którym nie jest on w stanie sprostać;
- 3) **przemoc seksualna** – to angażowanie małoletniego w aktywność seksualną przez osobę dorosłą. Wykorzystywanie seksualne odnosi się do zachowań z kontaktem fizycznym (np. dotykanie małoletniego, współżycie z małoletnim) oraz zachowania bez kontaktu fizycznego (np. pokazywanie małoletniemu materiałów pornograficznych, podglądanie, ekshibicjonizm);
- 4) **przemoc ekonomiczna** – to niezapewnianie odpowiednich warunków do rozwoju dziecka, m.in. odpowiedniego odżywiania, ubrania, potrzeb edukacyjnych czy schronienia, w ramach środków dostępnych rodzicom lub opiekunom. Jest to jedna z form zaniedbania.
- 5) **zaniedbywanie** – to niezaspokajanie podstawowych potrzeb materialnych i emocjonalnych małoletniego przez rodzica lub opiekuna prawnego, niezapewnienie mu odpowiedniego jedzenia, ubrań, schronienia, opieki medycznej, bezpieczeństwa, braku dozoru nad wypełnianiem obowiązku szkolnego.

11. **instytucji** - należy przez to rozumieć każdą instytucję świadczącą usługi dzieciom lub działającą na rzecz dzieci.

12. **Koordynatorze** – należy przez to rozumieć wyznaczonego przez Dyrektora szkoły pracownika odpowiedzialnego za realizację Standardów ochrony uczniów przed krzywdzeniem; reagowanie na sygnały ich naruszenia, ewaluowanie i modyfikowanie zapisów Standardów i prowadzenie rejestru interwencji i zgłoszeń.

13. **Zespole Interwencyjnym** – należy przez to rozumieć zespół powoływany przez dyrektora w przypadku podejrzenia stosowania przemocy, w jego skład wchodzi dyrektor, dwóch na stałe wyznaczonych nauczycieli, nauczyciel - wychowawca, inne osoby posiadające wiedzę na temat krzywdzenia ucznia.

14. **danych osobowych ucznia** – należy przez to rozumieć wszelkie informacje umożliwiające identyfikację ucznia, a w odniesieniu do konkretnego, zidentyfikowanego dziecka – wszelkie informacje o nim.

Rozdział 2

Zasady bezpiecznej rekrutacji pracowników Ośrodka

1. Dyrektor przed zatrudnieniem pracownika w Ośrodku poznaje dane osobowe i dane kontaktowe, wykształcenie, kompetencje oraz doświadczenie zawodowe (przebieg dotychczasowego zatrudnienia) kandydata/kandydatki, w tym stosunek do wartości podzielanych przez placówkę, takich jak ochrona praw dzieci i szacunek do ich godności.
2. Dyrektor dba o to, by osoby przez niego zatrudnione posiadały odpowiednie kwalifikacje do pracy z dziećmi i młodzieżą z niepełnosprawnościami oraz były dla nich bezpieczne. W tym celu przed zatrudnieniem kandydata/kandydatki uzyskuje jego/jej dane potrzebne do sprawdzenia danych w Rejestrze Sprawców Przestępstw na

Tle Seksualnym – Rejestr z dostępem ograniczonym, a wydruk z rejestru przechowuje w dokumentacji pracownika.

3. Dyrektor przed zatrudnieniem pracownika uzyskuje od kandydata/kandydatki informację z Krajowego Rejestru Karnego o niekaralności, jeżeli przepisy prawa wprost wskazują, że pracowników w danych zawodach lub na danych stanowiskach obowiązuje wymóg niekaralności oraz oświadczenia o braku toczących się postępowań przygotowawczych, sądowych i dyscyplinarnych w sprawach na szkodę małoletnich.
4. Przed rozpoczęciem pracy każda osoba jest zobowiązana do zapoznania się i zaakceptowania, a następnie kierowania się Standardami ochrony uczniów przed krzywdzeniem.

Rozdział 3

Zasady bezpiecznych relacji uczniów z pracownikami Ośrodka

I. Zasady ogólne:

1. Pracownicy są zobowiązani do dbania o bezpieczeństwo dzieci i młodzieży podczas pobytu w Ośrodku oraz monitorowania ich sytuacji i dobrostanu.
2. Każdy nauczyciel jest odpowiedzialny za odpowiednie relacje między wychowankami pozostającymi pod jego opieką.
3. Zasady bezpiecznych relacji personelu z uczniami obowiązują wszystkich pracowników. Znajomość i zaakceptowanie zasad są potwierdzone podpisaniem oświadczenia (Załącznik nr 1).
4. Nie wolno ujawniać informacji wrażliwych dotyczących ucznia wobec osób nieuprawnionych, w tym wobec innych uczniów. Obejmuje to wizerunek ucznia, informacje o jego sytuacji rodzinnej, ekonomicznej, medycznej, opiekuńczej i prawnej.
5. Pracownicy powinni wspierać uczniów w pokonywaniu trudności, pomoc ta uwzględnia ich umiejętności rozwojowe i możliwości wynikające z niepełnosprawności.
6. Pracownicy powinni podejmować działania wychowawcze mające na celu kształtowanie prawidłowych postaw – wyrażanie emocji w sposób niekrzywdzący innych, niwelowanie zachowań agresywnych, promowanie zasad „dobrego wychowania”.
7. Pracownicy powinni reprezentować swoim postępowaniem, zachowaniem nienaganne postawy etyczne i moralne, które wykorzystują w codziennych relacjach z całą społecznością Ośrodka (Dyrektor, współpracownicy, uczniowie, rodzice).

II. Zasady komunikacji z uczniami

1. Należy zachowywać cierpliwość i szacunek w komunikacji z uczniami, podkreślając zrozumienie dla uczuć przeżywanych przez nich, okazujące zainteresowanie, wsparcie i gotowość do rozmowy.
2. Należy reagować w sposób adekwatny do sytuacji i możliwości psychofizycznych ucznia, w tym dostosować poziom i sposób komunikacji do ucznia ze specjalnymi potrzebami.

3. Należy uważnie słuchać uczniów i udzielać im odpowiedzi adekwatnych do ich wieku, poziomu funkcjonowania wynikającego ze stopnia niepełnosprawności i danej sytuacji.
4. Pracownikom nie wolno zawstydzać, upokarzać, lekceważyć, obrażać ani krzyczeć na ucznia.
5. Pracownicy powinni działać w sposób otwarty i przejrzysty dla innych, aby zminimalizować ryzyko błędnej interpretacji danych zachowań.
6. Personel musi szanować prawo uczniów do prywatności.
7. Pracownikom nie wolno zachowywać się w obecności uczniów w sposób niestosowny. Obejmuje to używanie wulgarnych słów, gestów i żartów, czynienie obraźliwych uwag, nawiązywanie w wypowiedziach do aktywności bądź atrakcyjności seksualnej oraz wykorzystywanie wobec uczniów relacji władzy lub przewagi fizycznej (zastraszanie, przymuszanie, groźby).
8. Pracownik w kontakcie z uczniami powinien panować nad własnymi emocjami.
9. Należy zapewnić uczniów, że jeśli czują się niekomfortowo w jakiejś sytuacji, wobec konkretnego zachowania czy słów, mogą o tym powiedzieć wskazanej osobie (nauczyciel, dyrektor) i mogą oczekiwać odpowiedniej reakcji i/lub pomocy.

III. Zasady zapewniające bezpieczne relacje pomiędzy uczniami a personelem, w szczególności dotyczące zachowań niedozwolonych wobec uczniów.

A. Zasady bezpiecznych relacji

1. Nauczyciel Ośrodka podejmuje działania terapeutyczne, wychowawcze i profilaktyczne zgodne z zakresem jego obowiązków wyznaczonych przez Dyrektora.
2. Nauczyciel stosuje procedury redukujące zachowania niepożądane, które zostały opracowane przez zespół wychowawczy, tzn. nauczycieli pracujących z uczniem, zaakceptowane i podpisane przez dyrektora oraz rodziców/ opiekunów ucznia.
3. Nauczyciel i pomoc nauczyciela stosując podpovedzi manualne powinni używać tylko tyle siły, ile jest konieczne, aby zapewnić pożądany efekt terapeutyczny i bezpieczeństwo ucznia.
4. Fizyczny kontakt z uczniem możliwy jest tylko jako odpowiedź na realne potrzeby ucznia w danym momencie, z uwzględnieniem jego wieku, płci, kontekstu kulturowego i sytuacyjnego. Jeśli w odczuciu pracownika, uczeń potrzebuje np. przytulenia czy zabawy typu „łaskotki” powinien mieć każdorazowo uzasadnienie zaistniałej sytuacji oraz swojego zachowania względem ucznia.
5. W kontakcie z uczniem pracownik jest zobowiązany do komunikowania się z nim w sposób, który nie narusza jego godności i dobra osobistego.
6. Pracownik powinien zachować szczególną ostrożność wobec uczniów, którzy doświadczyli krzywdzenia, w tym seksualnego, fizycznego bądź zaniedbania, wykazując zrozumienie i wycucie.
7. W sytuacjach wymagających czynności pielęgnacyjnych i higienicznych wobec uczniów, pracownik powinien unikać innego niż niezbędny kontakt fizyczny z uczniem. Dotyczy to zwłaszcza pomagania w ubieraniu i rozbieraniu, jedzeniu, myciu, przewijaniu i w korzystaniu z toalety.
8. Osoby spoza Ośrodka (praktykanci, wolontariusze, stażyści) obserwujący zajęcia edukacyjne, mają obowiązek przebywania z uczniami tylko w obecności pracowników Ośrodka.
9. Nauczyciel powinien dopilnować, aby uczeń nie pozostawał sam z osobami spoza Ośrodka.

10. W przypadku, gdy zachowanie ucznia może stanowić zagrożenie dla pozostałych uczniów lub pracowników i osób trzecich należy podjąć działania niwelujące lub zmniejszające to ryzyko. W zależności od potrzeb może to być: zapewnienie oddzielnej sali, obecność pomocy nauczyciela, obserwacja funkcji zachowań w celu modyfikacji procedur, zapewnienie środków ochrony osobistej osobom pracującym z uczniem, czasowe zawieszenie wyjść ucznia poza ośrodek, dostosowanie liczby godzin pracy w Ośrodku do możliwości psychofizycznych ucznia.
11. W przypadku skrzywdzenia ucznia lub pracownika Ośrodka przez innego ucznia, a także w sytuacji wystąpienia agresji skierowanej na niszczenie mienia, powinna zostać sporządzona notatka służbowa (Załącznik nr 2), o której poinformować należy Dyrektora oraz rodziców/ opiekunów uczniów.
12. Nauczyciele i pomoce nauczyciela mają prawo do podejmowania działań o charakterze interwencyjnym, zgodnych z zakresem ich obowiązków wyznaczonych przez Dyrektora oraz zgodnych z procedurą redukcji i zmiany zachowań niepożądanych opisaną i podpisaną przez rodziców/opiekunów prawnych ucznia i Dyrektora.
13. Kontakt z uczniami powinien odbywać się wyłącznie w godzinach pracy i dotyczyć celów edukacyjnych lub wychowawczych, a jeśli zaistnieje potrzeba spotkania z uczniami poza godzinami pracy, należy poinformować o tym dyrekcję i uzyskać zgodę rodziców/ opiekunów prawnych ucznia.
14. Pracownikowi nie wolno zapraszać uczniów do swojego miejsca zamieszkania. Obejmuje to także kontakty z uczniami poprzez prywatne kanały komunikacji.
15. Jeśli uczeń i jego rodzice są osobami bliskimi wobec pracownika, powinien on zachować poufność wszystkich informacji dotyczących innych uczniów i ich opiekunów.

B. Niedopuszczalne relacje pracowników z uczniami

1. Każde przemocowe działanie wobec uczniów jest niedopuszczalne.
2. Niedopuszczalne jest bicie, szturchanie, popychanie i inne naruszanie integralności fizycznej uczniów.
3. Pracownikom nie wolno utrwalać i upowszechniać wizerunku uczniów (filmowanie, nagrywanie głosu, fotografowanie dla prywatnych potrzeb), jeżeli nie uzyskali zgód rodziców/ opiekunów prawnych.
4. Pracownikom zabrania się proponować uczniom alkoholu, wyrobów tytoniowych ani nielegalnych substancji, jak również używać ich w obecności małoletnich.
5. Pracownik nie może dotykać uczniów w sposób, który może być źle zinterpretowany i uznany za nieprzyzwoity lub niestosowny.
6. Pracownik musi zawsze być przygotowany na wyjaśnienie swoich działań.
7. Kontakt fizyczny z uczniami nigdy nie może być niejawnym bądź ukrywany.

Rozdział 4

Rozpoznawanie i reagowanie na czynniki ryzyka krzywdzenia uczniów

1. Pracownicy Ośrodka posiadają wiedzę i w ramach wykonywanych obowiązków powinni zwracać uwagę na czynniki ryzyka krzywdzenia małoletnich. Takie jak:
 - 1) uczeń jest często brudny, nieprzyjemnie pachnie;
 - 2) uczeń jest często głodny i niedożywiony;
 - 3) uczeń nie otrzymuje potrzebnej mu opieki medycznej, szczepień, okularów itp.;

- 4) uczeń nie ma przyborów szkolnych, odzieży i butów dostosowanych do warunków atmosferycznych;
- 5) uczeń ma widoczne obrażenia ciała (siniaki, ugryzienia, rany), których pochodzenie trudno jest wyjaśnić. Obrażenia są w różnej fazie gojenia;
- 6) uczeń boi się rodzica lub opiekuna, boi się przed powrotem do domu lub nie chce wracać do domu;
- 7) uczeń wzdryga się, kiedy podchodzi do niego osoba dorosła;
- 8) uczeń cierpi na powtarzające się dolegliwości somatyczne: bóle brzucha, głowy, mdłości itp.;
- 9) uczeń jest nadmiernie bierny, wycofany, uległy, przestraszony, depresyjny itp. lub zachowuje się agresywnie, buntuje się, samo okalecza się itp.;
- 10) uczeń ucieka w świat wirtualny (gry komputerowe, Internet);
- 11) nadmiernie szuka kontaktu z dorosłym (tzw. „lepkość”);
- 12) w pracach artystycznych, rozmowach, zachowaniu ucznia zaczynają dominować elementy/motywy seksualne;
- 13) nastąpiła nagle i wyraźna zmiana zachowania ucznia;
- 14) uczeń mówi o przemocy.

2. Jeżeli z objawami u ucznia współwystępują określone zachowania rodziców/opiekunów, to podejrzenie, że uczeń jest krzywdzony może być szczególnie uzasadnione. Niepokojące zachowania rodziców/ opiekunów to:

- 1) podaje nieprzekonujące lub sprzeczne informacje lub odmawia wyjaśnień przyczyn obrażeń ucznia;
- 2) odmawia lub nie utrzymuje kontaktów z osobami zainteresowanymi losem ucznia;
- 3) mówi o swoim dziecku w negatywny sposób, ciągle obwinia, poniża, strofuje ucznia (np.: używając nieodpowiednich określeń takich jak „idiota”, „gnojek”, „gówniarz”);
- 4) poddaje dziecko surowej dyscyplinie lub jest nadopiekuńczy lub zbyt pobłażliwy lub odrzuca małoletniego;
- 5) nie interesuje się losem i problemami swojego dziecka;
- 6) jest apatyczny, pogrążony w depresji;
- 7) zachowuje się agresywnie;
- 8) ma zaburzony kontakt z rzeczywistością np. reaguje nieadekwatnie do sytuacji;
- 9) wypowiada się niespójnie;
- 10) nie ma świadomości lub neguje potrzeby dziecka;
- 11) faworyzuje jedno z rodzeństwa;
- 12) przekracza dopuszczalne granice w kontakcie fizycznym lub werbalnym;
- 13) nadużywa alkoholu, narkotyków lub innych środków odurzających.

3. W przypadku zidentyfikowania czynników ryzyka, zespół wychowawczy powinien podjąć rozmowę z rodzicami/ opiekunami prawnymi ucznia, przekazując informacje na temat dostępnej oferty wsparcia i motywując ich do szukania stosownej pomocy. Po rozmowie powinna zostać sporządzona notatka z jej przebiegu (Załącznik nr 3).

4. Pracownicy Ośrodka monitorują sytuację i dobrostan ucznia.

Rozdział 5

Zasady i procedura podejmowania interwencji w sytuacji krzywdzenia lub posiadania informacji o krzywdzeniu ucznia

A. Procedury podejmowania interwencji w sytuacji podejrzenia stosowania lub stosowania przemocy domowej

1. Rozpoznawanie przemocy wobec ucznia odbywa się poprzez:
 - ujawnienie przez ucznia przemocy domowej,
 - informacje od osoby będącej bezpośrednim świadkiem przemocy,
 - analizę objawów krzywdzenia występujących u dziecka - ocenę stopnia ryzyka wystąpienia przemocy w danej rodzinie.
2. Zgłaszanie przemocy domowej przez pracownika placówki:
 - 1) Każdy pracownik placówki, który zauważy lub podejrzewa u ucznia symptomy krzywdzenia, jest zobowiązany zareagować – jeśli to konieczne, udzielić niezbędnego wsparcia.
 - 2) Pracownik w trybie pilnym przekazuje informację o zaobserwowanym zdarzeniu wychowawcy grupy, dołączając pisemną notatkę zawierającą istotne informacje dotyczące: wyglądu, stanu, dolegliwości oraz zachowania ucznia, cytaty jego wypowiedzi oraz podjęte działania.
 - 3) Wychowawca grupy jako osoba upoważniona do prowadzenia spraw związanych z przemocą wobec ucznia wraz z osobą zgłaszającą wypełniają tzw. Kartę zgłoszenia (Załącznik nr 4). Na karcie podpisują się: nauczyciel-wychowawca i osoba zgłaszająca.
 - 4) Wychowawca informuje Dyrektora o podejrzeniu krzywdzenia ucznia.
3. Wstępna ocena sytuacji osoby krzywdzonej.
 - 1) W każdym przypadku zgłoszenia krzywdzenia lub podejrzenia krzywdzenia ucznia, Dyrektor placówki powołuje Zespół Interwencyjny do wstępnego zdiagnozowania sytuacji ofiary, w szczególności, tzw. czynniki ryzyka oraz dane świadczące o przemocy lub wykluczające ją: kto jest sprawcą krzywdzenia i w jakiej relacji pozostaje z dzieckiem, jak często i od jak dawna małoletni jest krzywdzony, informacje o zachowaniach pozostałych członków rodziny wobec krzywdzonego, relacjach jakie ma uczeń z osobą rodzica niekrzywdzącego, o osobach wspierających je, informacje o innych czynnikach towarzyszących przemocy np. uzależnieniu od alkoholu rodziców.
 - 2) Zespół Interwencyjny ustala plan pomocy uczniowi.
 - 3) Zespół przeprowadza rozmowę z osobą zgłaszającą podejrzenie krzywdzenia ucznia, a także z rodzicem/ opiekunem „niekrzywdzącym” oraz z osobą krzywdzącą.
 - 4) Natomiast z osobą pokrzywdzoną, o ile to możliwe, rozmowę powinien przeprowadzić psycholog. Z przebiegu interwencji sporządza się „kartę interwencji” (Załącznik nr 5).
 - 5) Wstępną diagnozę przeprowadza się z wykorzystaniem „Arkusza diagnostycznego oceny ryzyka stosowania przemocy domowej wobec małoletniego” (Załącznik nr 6), a w przypadku zaniedbania – „Kwestionariusza diagnostycznego do oszacowania zaniedbania” (Załącznik nr 7).
 - 6) Zespół Interwencyjny informuje rodziców/opiekunów o obowiązku Ośrodka zgłoszenia podejrzenia krzywdzenia dziecka do odpowiedniej instytucji (prokuratura/policja lub sąd rodzinny, ośrodek pomocy społecznej bądź przewodniczącego zespołu interdyscyplinarnego – procedura „Niebieskie Karty” – w zależności od zdiagnozowanego typu krzywdzenia i skorelowanej z nim interwencji.

- 7) Po poinformowaniu rodziców/ opiekunów przez Zespół – zgodnie z punktem poprzedzającym – Dyrektor Ośrodka składa zawiadomienie o podejrzeniu przestępstwa do prokuratury/policji lub wnioszek o wgląd w sytuację rodziny (Załącznik nr 8) do sądu rejonowego, wydziału rodzinnego i nieletnich, ośrodka pomocy społecznej lub przesyła formularz „Niebieska Karta – A” do przewodniczącego zespołu interdyscyplinarnego.
- 8) W przypadku uwiarygodnienia podejrzenia stosowania przemocy lub stwierdzenia jej stosowania, wychowawca wszczyna procedurę „Niebieskiej Karty”.
- 9) W przypadkach niewskazujących na wiarygodność zgłoszenia (pomówienie, konfabulacja, kłamstwo) – zespół wychowawczy prowadzi wnikliwą obserwację ucznia i w terminie 3 miesięcy od zgłoszenia Zespół Interwencyjny ponownie dokonuje oceny sytuacji małoletniego.

B. Procedura „Niebieskiej Karty”

1. Cel procedury:
Celem niniejszej procedury jest wskazanie zasad postępowania pracowników placówki w przypadku stwierdzenia krzywdzenia ucznia lub uzasadnionego podejrzenia krzywdzenia.
2. Zakres procedury i ogólne zasady jej stosowania:
 - 1) Procedura postępowania „Niebieskiej Karty” (Załącznik nr 9) obowiązuje wszystkich pracowników zatrudnionych w Ośrodku.
 - 2) Nadzór nad stosowaniem procedury sprawuje Dyrektor Ośrodka.
 - 3) Dyrektor udziela wsparcia i pomocy osobom bezpośrednio zaangażowanym w proces pomocy ofierze przemocy domowej, w tym prawnej i organizacyjnej.
 - 4) Koordynatorem pomocy krzywdzonemu małoletniemu jest wychowawca.
 - 5) Zasadą udzielania pomocy dziecku przez placówkę jest interdyscyplinarna współpraca zespołowa ograniczona do osób z nim pracujących (zespołu wychowawczego).
 - 6) Formularze „Niebieskiej Karty” (Załącznik nr 10) znajdują się w sekretariacie placówki.
 - 7) Rejestr wszczętych procedur „Niebieskiej Karty” prowadzi sekretariat Ośrodka, zgodnie z zasadami określonymi w Instrukcji Kancelaryjnej.
 - 8) Wgląd w dokumentację wszczętych procedur posiadają wyłącznie osoby pracujące z uczniem oraz dyrektor placówki. Osoby te są zobowiązane do złożenia Oświadczenia o zachowaniu poufności informacji powziętych w procesie postępowania w sprawie podejrzenia krzywdzenia lub krzywdzenia małoletniego oraz przetwarzanych danych osobowych (Załącznik nr 11).
 - 9) Dokumentację związaną ze wszczętymi procedurami „Niebieskiej Karty” w danej grupie prowadzi wychowawca.
 - 10) Po zakończeniu sprawy, wychowawca przekazuje teczkę z dokumentacją do sekretariatu Ośrodka.
 - 11) Archiwizacja dokumentacji odbywa się na zasadach określonych w Instrukcji Archiwalnej.

3. Wszczęcie procedury „Niebieskiej Karty”.

- 1) Wszczęcie procedury „Niebieskiej Karty” następuje z chwilą wypełnienia formularza stanowiącego Załącznik nr 10, w przypadku powzięcia, w toku prowadzonych czynności służbowych lub zawodowych, podejrzenia stosowania przemocy wobec ucznia.
- 2) Do wszczęcia procedury „Niebieskiej Karty” nie jest wymagana zgoda osoby doznającej przemocy.
- 3) Do wszczęcia procedury „Niebieskiej Karty” nie jest wymagany uprzedni kontakt z osobą stosującą przemoc domową ani obecność tej osoby w czasie wypełniania kwestionariusza.
- 4) Wychowawca wszczynający procedurę „Niebieskiej Karty” ma prawo wykorzystać informacje zawarte w Arkuszu diagnostycznym oceny ryzyka stosowania przemocy domowej wobec małoletniego (Załącznik nr 5) lub Kwestionariuszu diagnostycznym do oszacowania zaniedbania (Załącznik nr 6), a także o ile to możliwe przeprowadzić z małoletnim rozmowę.
- 5) Rozmowę z uczniem przeprowadza się w warunkach gwarantujących swobodę wypowiedzi i poszanowanie godności tej osoby oraz zapewniających jej bezpieczeństwo.
- 6) Czynności w ramach procedury "Niebieskiej Karty" przeprowadza się w obecności rodzica/ opiekuna prawnego. W sytuacji, gdy to rodzice/ opiekunowie są podejrzani o stosowanie przemocy wobec dziecka, te czynności przeprowadza się w obecności pełnoletniej osoby najbliższej (w rozumieniu art. 115 § 11 kk) czyli np. dziadków, pradziadków oraz rodzeństwa (w miarę możliwości również w obecności psychologa) lub w obecności opiekuna faktycznego.
- 7) Formularz "Niebieskiej Karty" nie wymaga podpisu osoby podejrzanej o doznawanie czy stosowanie przemocy domowej.
- 8) Wypełniony formularz – „Niebieska Karta niezwłocznie, nie później niż w terminie 5 dni od wszczęcia procedury, przekazuje się do zespołu interdyscyplinarnego działającego przy Ośrodku Pomocy Społecznej.
- 9) Osobą upoważnioną do przekazania formularza jest wychowawca. Wychowawca zawiadamia Dyrektora placówki o podjętej decyzji i fakcie przekazania formularza do zespołu interdyscyplinarnego.
- 10) Wypełnienie formularza nie zwalnia z obowiązku podjęcia działań interwencyjnych zapewniających bezpieczeństwo osobie doznającej przemocy.

C. Procedura interwencji w sytuacji krzywdzenia małoletniego w Ośrodku przez pracowników placówki

1. Osoba podejrzewająca krzywdzenie małoletniego przez pracownika w placówce zgłasza problem Dyrektorowi Ośrodka, a w przypadku jego członkom Zespołu Interwencyjnego (Załącznik nr 4).
2. Dyrektor Ośrodka zapoznaje się z okolicznościami zdarzenia, prowadzi rozmowę wyjaśniającą z pracownikiem podejrzanym o krzywdzenie, z uczniem (o ile to możliwe) w obecności psychologa i jego rodzicami. Odsuwa pracownika od bezpośredniej pracy z uczniami do czasu wyjaśnienia zdarzenia.
3. W przypadku potwierdzenia podejrzenia, że fakt krzywdzenia małoletniego przez pracownika (znęcanie fizyczne, psychiczne, wykorzystywanie seksualne) miał miejsce po wyjaśnieniach, na wniosek Dyrektora Ośrodka, właściwy organ wszczyna postępowanie zmierzające do ukarania pracownika karą porządkową lub dyscyplinarną. Jeżeli istnieje podejrzenie, że pracownik placówki popełnił na szkodę ucznia

przestępstwo, po rozpatrzeniu sprawy, Dyrektor zobowiązany jest do niezwłocznego zawiadomienia o powyższym Policji lub Prokuratury.

4. Wszystkie czynności są dokumentowane i składają się m.in. z wyjaśnień uczestników postępowania.

Rozdział 6

Zasady ochrony danych osobowych i wizerunku ucznia

1. Dane osobowe ucznia podlegają ochronie na zasadach określonych w ustawie z dnia 10 maja 2018 r. o ochronie danych osobowych.
2. Pracownicy Ośrodka zobowiązani są do zachowania w tajemnicy danych osobowych uczniów oraz zabezpieczenia ich przed dostępem osób nieupoważnionych.
3. Pracownicy są uprawnieni do przetwarzania danych osobowych uczniów w zakresie określonym przez Dyrektora Ośrodka.
4. Dane osobowe ucznia są udostępniane osobom i podmiotom uprawnionym wyłącznie na podstawie upoważnienia do przetwarzania danych osobowych wydanego przez Dyrektora Ośrodka.
5. Pracownicy Ośrodka mogą wykorzystać informacje o uczniach w celach szkoleniowych lub edukacyjnych wyłącznie z zachowaniem jego anonimowości oraz w sposób uniemożliwiający identyfikację.
6. Pracownicy nie mogą udostępniać przedstawicielom mediów informacji o uczniach ani ich opiekunach.
7. Pracownicy Ośrodka nie mogą wypowiadać się w kontakcie z przedstawicielami mediów o sprawach uczniów ani ich opiekunów.
8. Pracownikom Ośrodka nie wolno umożliwiać przedstawicielom mediów utrwalania wizerunku ucznia (filmowanie, fotografowanie) na terenie Ośrodka bez pisemnej zgody rodzica/ opiekuna ucznia i zgody Dyrektora Ośrodka.
9. Osoby spoza Ośrodka (praktykanci, wolontariusze, stażyści) obserwujący zajęcia edukacyjne podpisują zobowiązanie do zachowania w tajemnicy danych osobowych uczniów Ośrodka. Zajmuje się tym każdorazowo opiekun praktyki lub stażu wyznaczony przez Dyrektora.
10. Ośrodek, uznając prawo ucznia do prywatności i ochrony dóbr osobistych, zapewnia ochronę wizerunku ucznia.
11. Osoby spoza Ośrodka (praktykanci, wolontariusze, stażyści) obserwujący zajęcia edukacyjne nie mają prawa utrwalać wizerunku ucznia w jakiegokolwiek formie.
12. Rodzice/ opiekunowie powinni podpisać oświadczenie, że nie będą upubliczniać zdjęć, filmów ucznia nagranych podczas zajęć/ uroczystości/ imprez w Ośrodku, jeśli są na nich inni uczniowie, pracownicy placówki oraz inni rodzice/opiekunowie.
13. Upublicznienie przez personel Ośrodka wizerunku ucznia utrwalonego w jakiegokolwiek formie (fotografia, nagranie audio-wideo) wymaga pisemnej zgody rodzica/ opiekuna prawnego ucznia. Podpisana zgoda lub brak zgody znajduje się w dokumentacji każdego ucznia.
14. Pisemna zgoda na publikacje wizerunku, o której mowa w pkt 13, powinna zawierać informacje, gdzie będzie umieszczony zarejestrowany wizerunek i w jakim kontekście będzie wykorzystywany (np. na potrzeby dokumentacji działań podejmowanych przez Ośrodek wizerunek umieszczony zostanie na facebooku SORW i/lub stronie internetowej Ośrodka). W miarę możliwości fotografowane będą grupy uczniów, a nie

pojedyncze osoby. Zdjęcia i nagrania nie powinny być podpisywane informacjami identyfikującymi ucznia z imienia i nazwiska.

15. Upublicznienie wizerunku ucznia utrwalonego w jakiegokolwiek formie (fotografia, nagrania audio-video) w innym celu niż zawarty w zgodzie wyrażonej przez rodziców/ opiekunów wymaga każdorazowej pisemnej zgody rodzica/ opiekuna ucznia.
16. Przed utrwaleniem wizerunku ucznia, który ma być upubliczniony należy poinformować jego rodzica/ opiekuna o tym, gdzie będzie umieszczony zarejestrowany wizerunek i w jakim celu będzie wykorzystywany.
17. Realizację pkt 13- 16 przeprowadza wyznaczona przez Dyrektora Ośrodka osoba.

Rozdział 7

Zasady korzystania z urządzeń elektronicznych z dostępem do Internetu

1. Ośrodek zapewnia uczniom dostęp do Internetu oraz podejmuje działania zabezpieczające uczniów przed dostępem do treści, które mogą stanowić zagrożenie dla ich prawidłowego rozwoju.
2. Zasady bezpiecznego korzystania z Internetu w Ośrodku:
 - a. Ośrodek zapewnia pracownikowi i uczniom możliwość korzystania z Internetu w czasie trwania zajęć w placówce;
 - b. Na terenie Ośrodka dostęp ucznia do Internetu możliwy jest tylko pod nadzorem pracownika Ośrodka.
 - c. Ośrodek, zapewniając uczniom dostęp do Internetu, jest zobowiązany podejmować odpowiednie działania, a w szczególności zainstalować i aktualizować oprogramowanie zabezpieczające przed dostępem do niepożądanych treści.
 - d. każdy pracownik w przypadku zauważenia niebezpiecznych treści w danym urządzeniu elektronicznym będącym własnością Ośrodka, z którego korzystają uczniowie i pracownicy zobowiązany jest niezwłocznie poinformować o tym fakcie dyrektora Ośrodka.
 - e. na terenie Ośrodka dostępna jest sieć wifi, zabezpieczona hasłem dostępu.
 - f. sieć w placówce jest monitorowana.

Rozdział 8

Monitoring i aktualizacja procedury

1. Procedura aktualizowania Standardów odbywa się nie rzadziej niż raz na 2 lata.
2. Dyrektor wyznacza Koordynatora- osobę odpowiedzialną za Standardy Ochrony Małoletnich.
3. Koordynator monitoruje realizację Standardów, reaguje na ich naruszenie oraz koordynuje zmiany w Standardach prowadząc równocześnie rejestr zgłoszeń (Załącznik nr 12) i proponowanych zmian.
4. Koordynator zobowiązany jest do przeprowadzania wśród pracowników Ośrodka (raz na dwa lata) ankiety, której wzór stanowi Załącznik nr 13 do niniejszych Standardów.
5. Po przeprowadzonej ankiecie, Koordynator opracowuje wypełnione ankiety oraz sporządza z nich raport, który przedstawia Dyrektorowi Ośrodka.
6. W ankiecie pracownicy mogą proponować zmiany Standardów oraz wskazywać naruszenia Standardów w Ośrodku.
7. W razie konieczności Koordynator opracowuje zmiany w obowiązujących Standardach i daje je do zatwierdzenia Dyrektorowi.

8. Dyrektor wprowadza do Standardów niezbędne zmiany i ogłasza pracownikom Ośrodka nowe brzmienie Standardów Ochrony Małoletnich przed krzywdzeniem.

Rozdział 9

Zasady udostępniania pracownikom i opiekunom prawnym uczniów Standardów do ich zaznajomienia i stosowania

1. Dyrektor Ośrodka jest odpowiedzialny za zasady udostępniania pracownikom Standardów oraz przygotowania personelu do ich stosowania i dokumentowania tej czynności.
2. Wszelkie dokumenty/procedury/polityki związane z wprowadzeniem Standardów Ochrony Małoletnich są udostępniane pracownikom, rodzicom/opiekunom prawnym na żądanie. Dokumenty do wglądu dostępne są w sekretariacie placówki.
3. Dokumenty te są także udostępnione na stronie internetowej Ośrodka.
4. Każdy pracownik ma obowiązek zapoznać się z ww. dokumentacją.
5. Rodzice/opiekunowie uczniów zapoznawani są ze Standardami Ochrony Małoletnich SORW dla Dzieci i Młodzieży z Autyzmem każdorazowo także na początku roku szkolnego.
6. Zapoznanie się ze Standardami każda osoba potwierdza swoim podpisem.

DYREKTOR
Specjalnego Ośrodka Rehabilitacyjno-Wychowawczego
dla DZIECI I MŁODZIEŻY z AUTYZMEM
w Malborku

Róża E. Ziuk-Zarańska

Spis załączników:

Załącznik nr 1 - Oświadczenie o znajomości i przestrzeganiu zasad zawartych w Standardach Ochrony Małoletnich

Załącznik nr 2 - Notatka służbowa

Załącznik nr 3 - Notatka ze spotkania zespołu wychowawczego z opiekunami ucznia

Załącznik nr 4 - Karta zgłoszenia podejrzenia krzywdzenia lub krzywdzenia podopiecznego

Załącznik nr 5 - Arkusz diagnostyczny oceny ryzyka stosowania przemocy domowej wobec małoletniego

Załącznik nr 6 - Kwestionariusz diagnostyczny do oszacowania zaniedbania

Załącznik nr 7 – Karta interwencji

Załącznik nr 8 – Wniosek o wgląd w sytuację dziecka/rodziny

Załącznik nr 9 - procedura postępowania obejmująca założenie Niebieskiej Karty

Załącznik nr 10 – Formularz „Niebieskiej Karty”

Załącznik nr 11 – Oświadczenie o zachowaniu poufności informacji

Załącznik nr 12 – Rejestr zdarzeń podejrzenia krzywdzenia

Załącznik nr 13 - Monitoring Standardów Ochrony Małoletnich w SORW dla Dzieci i Młodzieży z Autyzmem w Malborku – Ankieta dla pracowników

Załącznik nr 1

Malbork, dn.....

OŚWIADCZENIE O ZNAJOMOŚCI I PRZESTRZEGANIU ZASAD ZAWARTYCH
W STANDARDACH OCHRONY MAŁOLETNICH

Ja, niżej podpisany, oświadczam, że
zapoznałam/em się ze Standardami Ochrony Małoletnich stosowanymi w SORW dla Dzieci i
Młodzieży z Autyzmem w Malborku oraz deklaruję, że będę ich przestrzegać.

.....
Podpis

Załącznik nr 3

Malbork, dnia.....

NOTATKA ZE SPOTKANIA ZESPOŁU WYCHOWAWCZEGO
Z OPIEKUNAMI UCZNIĄ

Imię i nazwisko ucznia:

Imiona i nazwiska rodziców/opiekunów prawnych:

.....

Opis czynników ryzyka i sytuacji w rodzinie:

.....

.....

.....

.....

.....

.....

.....

.....

.....

.....

.....

Wnioski/Plan działań:

.....

.....

.....

.....

Podpisy członków zespołu wychowawczego

Załącznik nr 4

Karta zgłoszenia podejrzenia krzywdzenia lub krzywdzenia małoletniego

Dotyczy małoletniego	Imię i nazwisko	
Osoba zgłaszająca	Imię i nazwisko	
	Dane do kontaktu	
	Stopień pokrewieństwa	
	Źródło wiedzy lub informacji o krzywdzeniu	
Data zgłoszenia:		
Forma zgłoszenia:	Pisemna, bezpośrednio, listownie, [niepotrzebne skreślić]	
Fakty wskazujące na krzywdzenie podane przez osobę zgłaszającą		
Inne informacje o małoletnim, jego rodzinie		
Wskazanie potencjalnej osoby krzywdzącej		
Udzielone wstępne wsparcie		
Podpis osoby zgłaszającej:	Podpis osoby przyjmującej zgłoszenie:	

Data:

Załącznik nr 5

Arkusz diagnostyczny oceny ryzyka stosowania przemocy domowej wobec małoletniego

LISTA A

INFORMACJA OD MAŁOLETNIEGO LUB OSOBY, KTÓRA BYŁA BEZPOŚREDNIM ŚWIADKIEM PRZEMOCY

1. Ktoś w domu bije małoletniego, popycha, szarpie, potrząsa, przytrzymuje, rzuca w niego przedmiotem, itp. ---
2. Ktoś w domu używa wobec małoletniego wulgarnych słów, obraża, poniża, straszy, szantażuje, izoluje w sposób ciągły i nieuzasadniony od kontaktu z innymi osobami, itp. Z rodziny itp. ---
3. Opiekunowie nie zaspokajają podstawowych potrzeb małoletniego, takich jak: bezpieczeństwo, pożywienie, sen, leczenie, rozwój poznawczy, emocjonalny, społeczny, pomimo wcześniejszej pracy z opiekunami w tym zakresie. ---
4. Ktoś w domu narusza sferę seksualną ucznia, tj.: dotyka intymnych części ciała, namawia na dotykanie intymnych części ciała osoby dorosłej, zmusza do kontaktu seksualnego, podejmuje kontakty seksualne z inną osobą w obecności małoletniego, prezentuje pornografię lub zmusza do tworzenia treści pornograficznych z udziałem małoletniego, itp. ---
5. Uczeń ma ślady przemocy fizycznej lub zaniedbania (opis pkt 9 i 10). ---
6. Uczeń mówi, że boi się wrócić do domu ze względu na zagrożenie przemocą w rodzinie (wobec siebie lub innych członków rodziny). ---
7. Uczeń jest świadkiem przemocy w rodzinie (wobec rodzica, rodzeństwa lub innej osoby mieszkającej w jego domu). ---

OBSERWACJA PRACOWNIKA OŚRODKA DOTYCZĄCA RODZICA:

8. Rodzic zachował się agresywnie (słownie lub fizycznie) wobec ucznia na terenie Ośrodka lub w miejscu publicznym, itp. Popchnął, szarpnął, uderzył, poniżył, itp. ---

OBSERWACJA PRACOWNIKA OŚRODKA DOTYCZĄCA UCZNIĄ:

9. Uczeń ma widoczne ślady przemocy fizycznej, itp.: uszkodzenia ciała, siniaki, zadrapania, obrzęki, oparzenia, obrażenia ciała świeże i/lub w różnych stadiach gojenia się, rany na ciele, itp. ---
10. Uczeń ma widoczne ślady zaniedbania, itp.: brak dbałości o higienę ciała, nieadekwatność ubioru do pory roku, wieku, itp. Występują zaburzenia, opóźnienia rozwojowe, problemy emocjonalne, problemy zdrowotne, a dziecko nie otrzymuje potrzebnej pomocy, itp.: opieki lekarskiej, zabiegów medycznych, terapii, wsparcia, itp. Sytuacja ta występuje pomimo i/lub wsparcia emocjonalnego ze strony rodziców lub innych osób z rodziny. ---

LISTA B

OBSERWACJA PRACOWNIKA OŚRODKA DOTYCZĄCA UCZNIĄ:

1. Uczeń odtwarza doświadczaną przemoc – w relacjach rówieśniczych (lub zabawie), identyfikuje się z rolą ofiary i/lub sprawcy. ---
2. Uczeń reaguje nieadekwatnie do sytuacji powstałej w Ośrodku, itp.: lękiem, izolacją, autoagresją, agresją itp. ---
3. Uczeń zachowuje się autodestrukcyjnie, itp.: bije, szczypie się, gryzie, itp. Lub występują u niego zachowania ryzykowne itp.: ucieczki itp. ---
4. Uczeń boi się powrotu do domu i/lub reaguje lękiem lub innymi trudnymi emocjami na kontakt z rodzicem/rodzicami/ opiekunami i/lub na sytuację powrotu do domu. ---
5. Uczeń często opuszcza zajęcia (dotyczy głównie dzieci objętych obowiązkiem szkolnym) lub bez uzasadnionego powodu jest nieobecne bezpośrednio po rozmowach z rodzicami lub działaniach interwencyjnych Ośrodka. ---

INFORMACJE DOTYCZĄCE RODZICÓW/OPIEKUNÓW:

6. Postawa i zachowanie rodziców/opiekunów zagraża dobru, rozwojowi i bezpieczeństwu ucznia. --
7. Rodzice nie współpracują z ośrodkiem przy udzielaniu wsparcia dziecku. ---
8. Uczeń jest rozdzielony z rodzicami/opiekunami na skutek emigracji lub innej sytuacji losowej, pozostaje bez opieki osoby dorosłej. ---
9. Na terenie placówki rodzic/opiekun jest pod wpływem środków zmieniających świadomość, itp. Alkoholu, narkotyków itp. ---
10. Którykolwiek małoletni z rodziny z powodu przemocy lub zaniedbania wymagał umieszczenia w pieczy zastępczej. ---

LISTA C

OBSERWACJA PRACOWNIKA OŚRODKA LUB INFORMACJA OD OSÓB BĘDĄCYCH W KONTAKCIE Z UCZNIEM I RODZICAMI/OPIEKUNAMI:

1. Karalność rodzica/opiekuna za przemoc lub przemoc w rodzinie. ---
2. Wcześniejsze podejrzenie dotyczące przemocy wobec małoletniego lub przemocy w rodzinie albo obecne podejrzenie przemocy w rodzinie ucznia. ---
3. Rodzic/opiekun nadużywający środków zmieniających świadomość – itp.: alkoholu, narkotyków, leków, itp. ---
4. Poważne problemy zdrowotne, emocjonalne, choroba psychiczna wśród osób zamieszkujących z uczniem. ---
5. Rozwód, separacja rodziców, konflikt w rodzinie lub inna sytuacja kryzysowa. ---
6. Uczeń o szczególnych wymaganiach wychowawczych, edukacyjnych i występuje 1 lub więcej spośród: problemy emocjonalne, problemy społeczne, zaburzenie rozwojowe, itp. ---
7. Niskie kompetencje wychowawcze rodziców, niewydolność wychowawcza lub brak zainteresowania rodziców/opiekunów rozwojem dziecka. ---
8. Matka i/lub ojciec byli poniżej 18 r.ż. w chwili narodzin dziecka. ---
9. Ubóstwo i wynikające z tego stanu problemy rodziców/opiekunów. ---

.....

Data i czytelny podpis pracownika wypełniającego arkusz

Załącznik nr 6

Kwestionariusz diagnostyczny do oszacowania zaniedbania

L.p.	Symptomy wskazujące na zaniedbanie (formy przemocy)	TAK	NIE
1.	Nieadekwatne ubranie do pory roku lub pogody.		
2.	Niedowaga, niedożywienie, zmęczenie, podkrążone oczy.		
3.	Brudna odzież.		
4.	Brudne ciało.		
5.	Nieprzyjemny zapach.		
6.	Insekty.		
7.	Brak wymaganych akcesoriów szkolnych, min. plecak, obuwie zmienne, odzież zmienna, środki higieniczne, itp.		
8.	Brak drugiego śniadania.		
9.	Niewystarczające porcje jedzenia i picia do zapotrzebowania dziecka.		
10.	Izolacja.		
11.	Agresja, autoagresja.		
12.	Częste ślady siniaków i zadrapań.		
13.	Częste obrażenia ciała (skaleczenia, skręcenia, złamania).		
14.	Gwałtownie uchyla się przed dotykiem.		
15.	Moczy się nadmiernie		
16.	Boi się przebywać w zamkniętych pomieszczeniach.		
17.	Boi się ciemności.		
18.	Nie bierze udziału w wycieczkach.		
19.	Prezentuje zachowania destrukcyjne wobec siebie i/lub innych.		
20.	Prezentuje natrętne, narzucające się zachowania.		
21.	Nadmiernie skraca lub zwiększa dystans.		
22.	Demonstruje zachowania seksualne.		
23.	Ma koszmary nocne, zaburzony sen.		
24.	Inne:		

Data i podpis osoby wypełniającej kwestionariusz

.....

Załącznik nr 7

KARTA INTERWENCJI

1. Imię i nazwisko ucznia:.....

2. Przyczyna interwencji (forma krzywdzenia):.....

.....
.....
.....

3. Osoba zawiadamiająca o podejrzeniu krzywdzenia:

.....

4. Opis działań podjętych przez Ośrodek:

Data:

Działania:

.....
.....
.....
.....
.....
.....
.....
.....
.....

5. Spotkania z rodzicami/opiekunami ucznia:

Data:

Działania:

.....
.....
.....
.....

.....
.....
.....

6. Forma podjętej interwencji (zaznacz właściwe):

- Zawiadomienie o podejrzeniu popełnienia przestępstwa.
- Wniosek o wgląd w sytuację ucznia.
- Inny rodzaj interwencji:

.....
.....
.....

7. Dane dotyczące interwencji (nazwa organu, do którego zgłoszono interwencję) i data interwencji:

.....
.....
.....

8. Wyniki interwencji: działania organów wymiaru sprawiedliwości, jeśli Ośrodek uzyskał informacje o ich wynikach.

.....
.....
.....
.....

Data i podpis członków zespołu interwencyjnego

.....
.....
.....
.....

Malbork, dn.

WNIOSEK O WGLĄD W SYTUACJĘ DZIECKA/RODZINY

Sąd Rejonowy w

Wydział Rodzinny i Nieletnich

.....

(adres sądu)

Wnioskodawca:

.....

(imię i nazwisko osoby zgłaszającej, adres)

Uczestnicy postępowania:

.....

.....

(imiona i nazwiska rodziców; adres zamieszkania rodziny)

rodzice małoletniego:

(imię i nazwisko dziecka)

Niniejszym wnoszę o wgląd w sytuację małoletniego.....

(imię i nazwisko dziecka, adres zamieszkania)

i wydanie odpowiednich zarządzeń opiekuńczych.

Uzasadnienie

.....
.....
.....
.....
.....
.....
.....

W związku z powyższym wnoszę o wydanie odpowiednich zarządzeń w celu zabezpieczenia dobra małoletniego dziecka.

.....

Podpis składającego wniosek

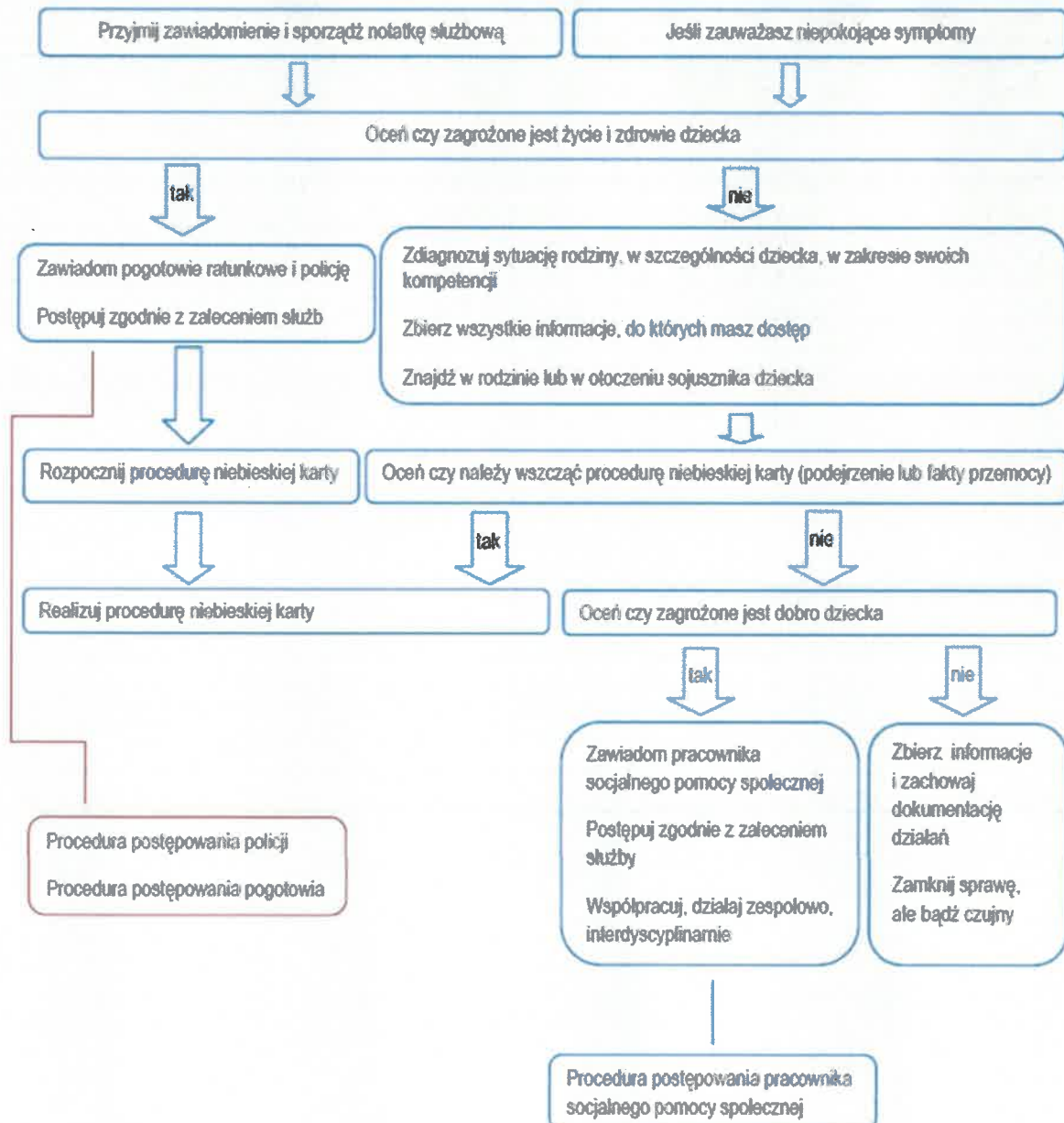
Objaśnienia do wniosku o wgląd w sytuację dziecka/rodziny

1. Wniosek należy wysłać do sądu rodzinnego i nieletnich właściwego ze względu na miejsce faktycznego pobytu dziecka.
2. Wniosek składa Dyrektor na wniosek Zespołu, który uważa, że dobro dziecka w rodzinie jest zagrożone.
3. Sąd wszczyna postępowanie z urzędu.
4. We wniosku należy podać imię i nazwisko dziecka, jego adres zamieszkania, dane rodziców.
5. Uzasadnienie może zawierać: opis niepokojącej sytuacji dziecka, ocenę tej sytuacji (co zadecydowało, że podejmowana jest interwencja, co wskazuje, że dobro dziecka może być zagrożone, można zamieścić dane osób, które są/były świadkami niepokojących zdarzeń), propozycję rozwiązania tej sytuacji lub propozycję działań, jakie może podjąć Ośrodek, a na które nie zgadzają się rodzice/opiekunowie prawni.

Załącznik nr 9

Procedura postępowania instytucji, służb, organizacji, specjalistów sprawujących opiekę nad dzieckiem, pracujących na rzecz rodziny, działających w obszarze wsparcia rodziny i systemu pieczy zastępczej zobowiązanych do wszczęcia procedury Niebieskiej Karty, w tym dla:

- A. placówek edukacyjnych,
- B. ochrony zdrowia (m.in. przychodni/poradni, oddziałów szpitalnych, ośrodków terapii uzależnień, poradni uzależnień),
- C. gminnej komisji rozwiązywania problemów alkoholowych,
- D. policji,
- E. jednostek organizacyjnych pomocy społecznej (ośrodka pomocy społecznej, domów pomocy społecznej, placówek specjalistycznego poradnictwa, w tym rodzinnego, ośrodków wsparcia).



Załącznik nr 10

.....
(miejscowość, data)

.....
.....
nazwa i adres podmiotu, w którym jest
zatrudniona osoba wypełniająca formularz
„Niebieska Karta ”

„NIEBIESKA KARTA”

W związku z powzięciem uzasadnionego podejrzenia stosowania przemocy domowej lub w wyniku zgłoszenia przez świadka przemocy domowej ustala się, co następuje:

I. DANE OSOBY/OSÓB DOZNAJĄCYCH PRZEMOCY DOMOWEJ

Dane	Osoba 1 doznająca przemocy domowej	Osoba 2 doznająca przemocy domowej
Małoletni (Tak/Nie)		
Imię i nazwisko		
Imiona rodziców/opiekunów		
Wiek małoletniego		
PESEL		
Nazwa i adres miejsca placówki oświatowej, do której uczęszcza małoletni		
Adres zameldowania małoletniego		
Kod pocztowy		
Miejscowość		
Gmina		
Województwo		
Ulica		
Nr domu / nr lokalu		

Telefon lub adres e-mail		
Adres miejsca pobytu, jeśli jest inny niż zameldowania		
Kod pocztowy		
Miejscowość		
Gmina		
Województwo		
Ulica		
Nr domu / nr lokalu		

Uwaga! W przypadku większej niż 2 liczby osób doznających przemocy dołącz kolejną kartę zawierającą Tabelę I
II. LICZBA MAŁOLETNICH W ŚRODOWISKU DOMOWYM, W KTÓRYM PODEJRZEWA SIĘ STOSOWANIE PRZEMOCY DOMOWEJ

III. DANE OSOBY/OSÓB STOSUJĄCYCH PRZEMOC DOMOWĄ

Dane	Osoba 1 stosująca przemoc domową	Osoba 2 stosująca przemoc domową
Imię i nazwisko		
Imiona rodziców		
Wiek		
PESEL		
Adres miejsca zamieszkania:		
Kod pocztowy		
Miejscowość		
Gmina		
Województwo		
Ulica		
Nr domu / nr lokalu		
Telefon lub adres e-mail		
Adres miejsca pobytu (jeśli jest inny niż adres zamieszkania):		
Kod pocztowy		
Miejscowość		
Gmina		

Województwo		
Ulica		
Nr domu / nr lokalu		
Sytuacja zawodowa, w tym nazwa i adres miejsca pracy		
<i>Stosunek pokrewieństwa, powinowactwa lub rodzaj relacji z osobą doznającą przemocy domowej: (np. córka, syn, podopieczny/na, pasierb, pasierbica)</i>		

IV. CZY OSOBA STOSUJĄCA PRZEMOC DOMOWĄ ZACHOWYWAŁA SIĘ W NASTĘPUJĄCY SPOSÓB (zaznacz w odpowiednim miejscu znak X):

Osoby/formy przemocy domowej	Osoba 2 stosująca przemoc			
	wobec	wobec	wobec	wobec
	Osoby 1 doznającej przemocy	Osoby 2 doznającej przemocy	Osoby 1 doznającej przemocy	Osoby 2 doznającej przemocy
Przemoc fizyczna ³⁾ <i>bicie, szarpanie, kopanie, duszenie, popychanie, obezwładnianie i inne (wymień jakie)</i>				
Przemoc psychiczna ³⁾ <i>izolowanie, wyzywanie, ośmieszanie, grozenie, krytykowanie, poniżanie i inne (wymień jakie)</i>				
Przemoc seksualna ³⁾ <i>zmuszanie do obcowania płciowego, innych czynności seksualnych i inne (wymień jakie)</i>				
Przemoc ekonomiczna ³⁾ <i>niełożenie na utrzymanie osób, wobec których istnieje taki obowiązek,</i>				
<i>niezaspokajanie potrzeb materialnych, niszczenie rzeczy osobistych, demołowanie mieszkania, wynoszenie sprzętów domowych oraz ich sprzedawanie i inne (wymień jakie)</i>				
Przemoc za pomocą środków komunikacji elektronicznej ³⁾ <i>wyzywanie, straszenie, poniżanie osoby w Internecie lub przy użyciu telefonu, robienie jej zdjęcia lub rejestrowanie filmów bez jej zgody, publikowanie w Internecie lub rozsyłanie telefonem zdjęć, filmów lub tekstów, które ją obrażają lub ośmieszają, i inne (wymień jakie)</i>				
Inne ³⁾ <i>zaniedbanie, niezaspokojenie podstawowych potrzeb biologicznych, psychicznych i innych, niszczenie rzeczy osobistych, demołowanie mieszkania, wynoszenie sprzętów domowych i ich sprzedawanie, pozostawianie bez opieki osoby, która z powodu choroby, niepełnosprawności lub wieku nie może samodzielnie zaspokoić swoich potrzeb, zmuszanie do picia alkoholu, zmuszanie do zażywania środków odurzających, substancji psychotropowych lub leków i inne (wymień jakie)</i>				

CZY OSOBA DOZNAJĄCA PRZEMOCY DOMOWEJ ODNIOSŁA USZKODZENIA CIAŁA? (TAK/NIE)¹⁾

Osoba 1 doznająca przemocy	Osoba 2 doznająca przemocy

Uwaga! W przypadku większej niż 2 liczby osób doznających przemocy dołącz kolejną kartę zawierającą Tabelę V

V. CZY W ŚRODOWISKU DOMOWYM BYŁA W PRZESZŁOŚCI REALIZOWANA PROCEDURA „NIEBIESKIE KARTY”?

tak (kiedy?gdzie?)

nie

nie ustalono

VI. CZY W ŚRODOWISKU DOMOWYM AKTUALNIE JEST REALIZOWANA PROCEDURA „NIEBIESKIE KARTY”?

tak

nie

nie ustalono

VII. CZY OSOBA DOZNAJĄCA PRZEMOCY DOMOWEJ CZUJE SIĘ BEZPIECZNIE?

(TAK/NIE)

Osoba 1 doznająca przemocy	Osoba 2 doznająca przemocy

VIII. ŚWIADKOWIE STOSOWANIA PRZEMOCY DOMOWEJ

ustalono - wypełnij tabelę

nie ustalono

Dane	Świadek 1	Świadek 2	Świadek 3
Imię i nazwisko			
Wiek			
<i>Adres miejsca zamieszkania:</i>			
Kod pocztowy			
Miejscowość			
Gmina			
Województwo			
Ulica			
Nr domu/nr lokalu			
Telefon lub adres email			
<i>Stosunek świadka do osób, wobec których są podejmowane działania w ramach procedury „Niebieskie Karty” (np. członek rodziny, osoba obca)</i>			

IX.DZIAŁANIA INTERWENCYJNE PODJĘTE WOBEC OSOBY STOSUJĄCEJ PRZEMOC DOMOWĄ

(zaznacz w odpowiednim miejscu znak X):

Działanie	Osoba 1 stosująca przemoc	Osoba 2 stosująca przemoc
Badanie na zawartość alkoholu (wynik) Doprowadzenie do wytrzeźwienia		
Doprowadzenie do policyjnego pomieszczenia dla osób zatrzymanych	na podstawie art. 15a ustawy z dnia 6 kwietnia 1990 r. o Policji (Dz. U. z 2023 r. poz. 171, z późn. zm.) na podstawie art. 244 ustawy z dnia 6 czerwca 1997 r. - Kodeks postępowania karnego (Dz. U. z 2022 r. poz. 1375, z późn. zm.)	
Zatrzymanie w izbie zatrzymań jednostki organizacyjnej Żandarmerii Wojskowej		
Powiadomienie organów ścigania		
Wydanie nakazu natychmiastowego opuszczenia wspólnie zajmowanego mieszkania i jego bezpośredniego otoczenia		
Wydanie zakazu zbliżania się do wspólnie zajmowanego mieszkania i jego bezpośredniego otoczenia		
Zakaz zbliżania się osoby stosującej przemoc domową do osoby dotkniętej taką przemocą na określoną w metrach odległość		
Zakaz kontaktowania się z osobą dotkniętą przemocą domową		
Zakaz wstępu i przebywania osoby stosującej przemoc na terenie szkoły, placówki oświatowej, opiekuńczej i artystycznej, do których uczęszcza osoba dotknięta przemocą domową		
Zakaz wstępu i przebywania osoby stosującej przemoc w miejscach pracy osoby doznającej przemocy domowej		
Zawiadomienie komórki organizacyjnej Policji, właściwej w spawach wydawania pozwolenia na broń, o wszczęciu procedury „Niebieskie Karty”		
Poinformowanie o prawnych konsekwencjach stosowania przemocy domowej		
Inne (wymień jakie?)		

X.DZIAŁANIA INTERWENCYJNE PODJĘTE WOBEC OSOBY DOZNAJĄCEJ PRZEMOCY DOMOWEJ

(zaznacz w odpowiednim miejscu znak X):

Działanie	Osoba 1 doznająca przemocy	Osoba 2 doznająca przemocy
Udzielono pomocy ambulatoryjnej		
Przyjęto na leczenie szpitalne		
Wydano zaświadczenie o przyczynach i rodzaju uszkodzeń ciała		
Zapewniono schronienie w placówce całodobowej		
Zabezpieczono małoletniego w sytuacji zagrożenia zdrowia lub życia		
Powiadomiono sąd rodzinny o sytuacji małoletniego		
Inne (wymień jakie?)		

XI. DODATKOWE INFORMACJE

.....

.....

.....

.....

.....

.....

.....

.....

.....

.....

XII. WSZCZĘCIE PROCEDURY „NIEBIESKIE KARTY” NASTĄPIŁO PRZEZ (zaznacz w odpowiednim miejscu znak X):

Pracownika socjalnego jednostki organizacyjnej pomocy społecznej	
Funkcjonariusza Policji	
Żołnierza Żandarmerii Wojskowej	
Pracownika socjalnego specjalistycznego ośrodka wsparcia dla osób doznających przemocy domowej	
Asystenta rodziny	
Nauczyciela	
Osobę wykonującą zawód medyczny, w tym lekarza, pielęgniarkę, położną lub ratownika medycznego	
Przedstawiciela gminnej komisji rozwiązywania problemów alkoholowych	
Pedagoga, psychologa lub terapeuty, będących przedstawicielami podmiotów, o których mowa w art. 9a ust. 3 ustawy z dnia 29 lipca 2005 r. o przeciwdziałaniu przemocy domowej	

.....
imię i nazwisko oraz czytelny podpis osoby wypełniającej
formularz „Niebieska Karta”

.....
(data wpływu formularza, podpis członka Zespołu Interdyscyplinarnego)

Załącznik nr 11

Oświadczenie o zachowaniu poufności informacji powziętych w procesie postępowania w sprawie podejrzenia krzywdzenia lub krzywdzenia małoletniego oraz przetwarzanych danych osobowych

1. Oświadczam, że:

- 1) zapoznano mnie z przepisami dotyczącymi ochrony danych osobowych, a w szczególności z treścią ogólnego Rozporządzenia o ochronie danych UE z dnia 27 kwietnia 2016 r. oraz Ustawy o Ochronie Danych Osobowych;
- 2) zapoznano mnie ze „Standardami Ochrony Małoletnich” wdrożonymi w SORW dla Dzieci i Młodzieży z Autyzmem w Malborku;
- 3) zachowam poufność informacji i danych, które uzyskałam/em przy realizacji zadań związanych z przeciwdziałaniem przemocy domowej oraz że znane mi są przepisy o odpowiedzialności karnej za udostępnienie danych osobowych lub umożliwienie do nich dostępu osobom nieupoważnionym.

2. Zobowiązuję się do:

- 1) przetwarzania danych osobowych wyłącznie w zakresie i celu przewidzianym w powierzonych przez administratora obowiązkach;
- 2) nieujawniania danych zawartych w zbiorach danych, do których uzyskałam/am dostęp za upoważnieniem administratora danych;
- 3) nieujawniania sposobów zabezpieczeń danych osobowych przetwarzanych w Ośrodku;
- 4) wykonywania operacji przetwarzania danych, zgodnie z Regulaminem Ochrony Danych Osobowych;
- 5) zabezpieczenia tych danych przed dostępem osób nieupoważnionych;
- 6) ochrony danych osobowych przed przypadkowym lub niezgodnym z prawem zniszczeniem, utratą, modyfikacją danych osobowych, nieuprawnionym ujawnieniem danych osobowych, nieuprawnionym dostępem do danych osobowych oraz przetwarzaniem;
- 7) zgłaszania incydentów naruszenia zasad ochrony danych osobowych Inspektorowi Ochrony Danych Osobowych lub bezpośrednio przełożonemu.

Przyjmuję do wiadomości, iż postępowanie sprzeczne z powyższymi zobowiązaniami może być uznane przez Administratora za naruszenie przepisów Ustawy o Ochronie Danych Osobowych.

.....
.....
(miejscowość, data)
pracownika)

.....
.....
(czytelny podpis

Rejestr zdarzeń podejrzenia krzywdzenia małoletniego

Imię i nazwisko ucznia, grupa	Data i miejsce interwencji, osoba interweniująca	Rodzaj krzywdzenia, osoba krzywdząca lub podejrzana o krzywdzenia małoletniego	Zastosowanie procedury i formy pomocy małoletniemu	Powiadomione osoby, instytucje, organy zewnętrzne	uwagi	Podpis Dyrektora
1						
2						
3						
4						

Załącznik nr 13

Monitoring Standardów Ochrony Małoletnich w SORW dla Dzieci i Młodzieży z Autyzmem w Malborku – Ankieta dla pracowników

I. Odpowiedz na poniższe pytania:

1. Czy znasz Standardy ochrony uczniów obowiązujące w naszym Ośrodku?
TAK / CZĘŚCIOWO / NIE
2. Czy znasz treść dokumentu „Standardy Ochrony Małoletnich” w Ośrodku?
TAK / CZĘŚCIOWO / NIE
3. Czy uważasz, że potrafisz rozpoznać syndromy krzywdzonego ucznia?
TAK / NIE
4. Czy wiesz w jaki sposób zareagować na symptomy krzywdzenia ucznia?
TAK / NIE
5. Czy zaobserwowałaś/łeś naruszenie zasad określonych w Standardach oraz w pozostałych regulaminach i procedurach przez innego pracownika?
TAK / NIE
6. Czy masz uwagi, sugestie, przemyślenia związane z funkcjonującymi w Ośrodku „Standardami Ochrony Małoletnich”?
TAK / NIE
7. Czy jakieś działanie związane z przyjęciem Standardów jest odbierane przez Ciebie jako trudne lub niechętnie podchodzisz do jego realizacji z innych powodów?
TAK / NIE

II. Jeśli na któreś z pytań w ankiecie odpowiedziałas/łeś TAK, napisz:

1. Jakie zasady zostały naruszone w Ośrodku?

.....
.....
.....
.....

2. Jakie działania podjęłaś/łeś?

.....
.....
.....
.....

3. Czy masz jakieś sugestie lub propozycję poprawy obowiązujących Standardów?

.....
.....
.....
.....
.....
.....

Malbork, dn.....

Oświadczenie o niekaralności i zobowiązaniu do przestrzegania podstawowych zasad ochrony małoletnich

Ja,, nr PESEL

Oświadczam, że nie byłam/tem skazana/y za przestępstwo przeciwko wolności seksualnej i obyczajowości, i przestępstwa z użyciem przemocy na szkodę małoletniego i nie toczy się przeciwko mnie żadne postępowanie karne ani dyscyplinarne w tym zakresie.

Ponadto oświadczam, że zapoznałam/tem się ze Standardami Ochrony Małoletnich obowiązującymi w Specjalnym Ośrodku Rewalidacyjno - Wychowawczym dla Dzieci i Młodzieży z Autyzmem w Malborku i zobowiązuję się do ich przestrzegania.

.....
podpis składającego oświadczenie